



# Balance Analyysi

Arikoli Oy  
Tilinpäätös 2014/09

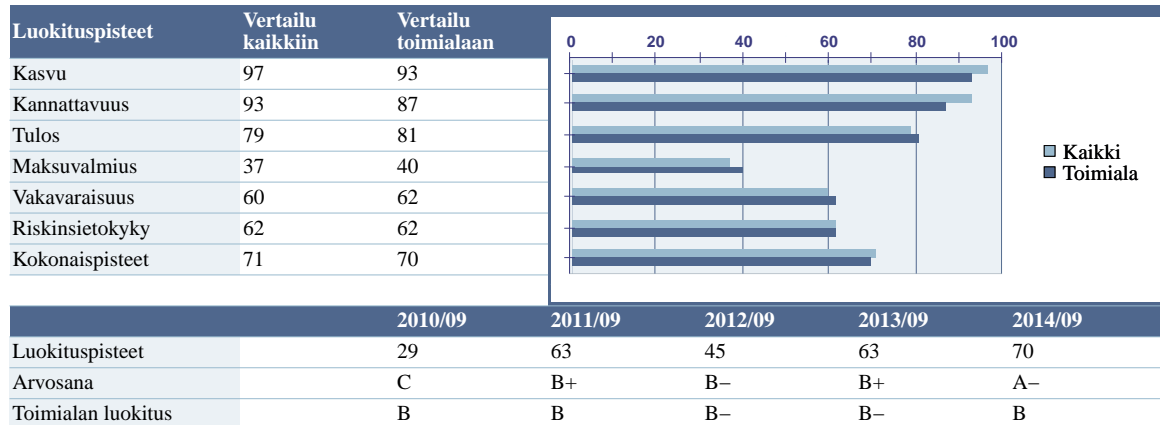
## Sisällys

- 1 Yhteenveto ja yrityksen perustiedot**
- 2 Tilinpäätösanalyysin sanallinen tulkinta**
- 3 Tilinpäätösanalyysin oikaistu numeroaineisto**
  - Tuloslaskelma
  - Tase
  - Kassavirtalaskelma
  - Tunnusluvut
  - Tunnuslukugrafiikka
  - Toimialaprofiili
- 4 Tulkintaohjeet ja selitykset**

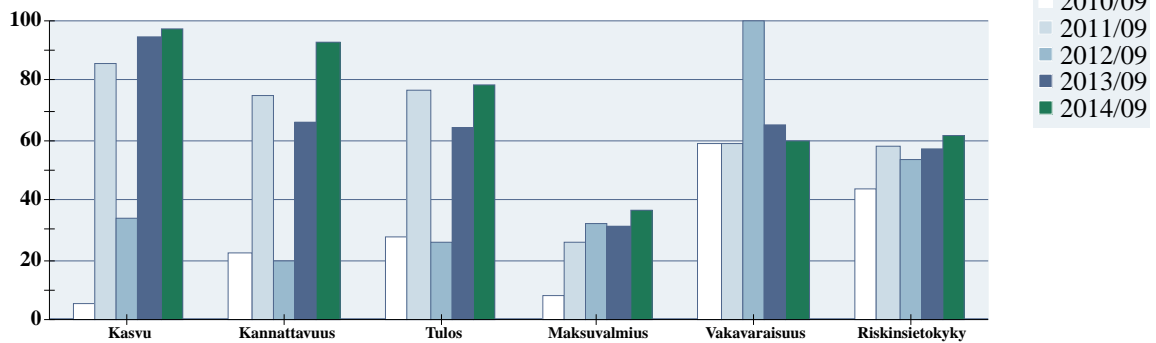
Analyysit perustuvat yksinomaan yritysten julkistamiin tilinpäätöstietoihin. Balance Consulting vastaa Yritystutkimus ry:n ohjeiden mukaan tehdyistä oikaisuista ja tilinpäätösanalyysista. Balance Consulting ei vastaa yritysten julkistamien tilinpäätöstietojen oikeellisuudesta.

Asiakas vastaa ostamiensa analyysien pohjalta mahdollisesti tehtyjen päätösten ja taloudellisten sitoumusten välittömistä ja väliillisistä seuraamuksista. Asiakas sitoutuu noudattamaan periaatetta, että analyysit on tarkoitettu asiakkaan sisäiseen käyttöön, ja olemaan luovuttamatta niitä kolmannelle osapuolelle, ellei toisin ole sovittu. Analyysitiedon julkistamisesta tai sen käyttämisestä kolmansia osapuolia koskevissa suhteissa asiakas sitoutuu neuvottelemaan Balance Consulting:n kanssa etukäteen. Asiakkaalla on kuitenkin oikeus luovuttaa analyysitiedot luottamuksellisesti luotonantajille luottokelpoisuuden toteamiseksi.

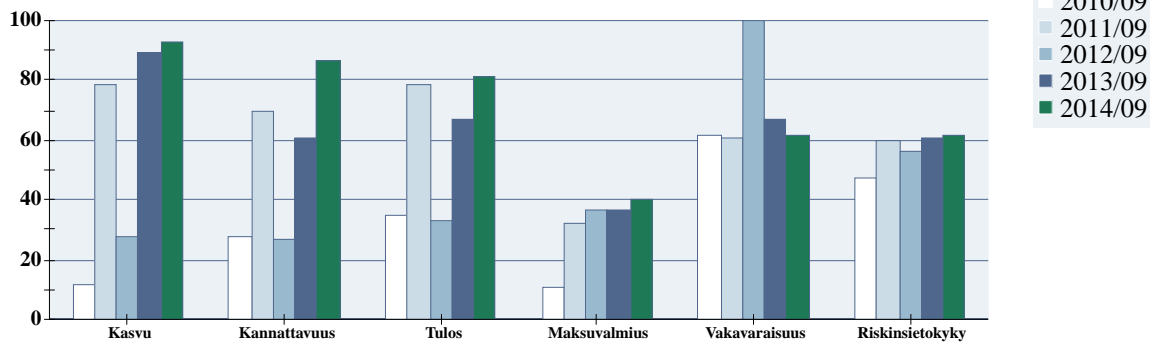
## Yrityksen luokitus: A- (Erinomainen)



### Sijoittuminen suhteessa koko yrityskantaan



### Sijoittuminen suhteessa toimialaan



**Osoite** Noronkierto 1  
05810 Hyvinkää

**Puhelin** 040 7397002

**Y-tunnus** 08850843

**Emoyhtiö** -

**Kotipaikka** Lieksa

**Perustamisvuosi** 1990

**Toimiala** Asuin- ja muiden rakennusten rakentaminen (412)

**Toimitusjohtaja** Uusikangas Ritva

**Hallituksen puheenjohtaja** Uusikangas Ritva

**Hallituksen jäsenet**

**Tilintarkastajat** -  
Pursiainen Teuvo

## Yritysluokituksen määräytyminen

Balance Consultingin yritysluokitus mittaa yrityksen liiketaloudellista menestystä suhteessa muihin yrityksiin. Yritystä arvioidaan kuudelta taloudelliselta osa-alueelta, jotka ovat kasvu, kannattavuus, tulos, maksuvalmius, vakavaraisuus ja riskinsietokyky, vrt. edellinen sivu. Tunnusluvut on kuvattu tarkemmin analyysin lopussa olevalla tulkintaohjesivulla.

Kukin yritys saa kokonaispisteet asteikolla 0–100 sekä siihen liittyen kirjainarvosanan A:sta D:hen. Kirjainluokitus määräytyy kymmenen pisteen välein A+:sta (90–100 pistettä) D-luokkaan (0–10 pistettä).

Balance Consultingin yritysluokitus on dynaaminen. Yrityksen menestystä mitataan osa-alueittain suhteessa sekä oman toimialansa keskimääräiseen kehitykseen että koko Balance Consultingin tietokannan yritysten (n. 30 000) keskimääräiseen kehitykseen edeltäneenä vuonna. Vertailu suoritetaan oman kokoluokan muihin yrityksiin.

Jos esimerkiksi kannattavuudesta (vertailu kaikkiin) saadut pisteet ovat 32, tällöin 32 % kaikista yhtiöistä on ollut yritystä heikompia ja loput 68 % parempia. Jos maksuvalmiudesta (vertailu toimialaan) saadut pisteet ovat 55, tällöin 55 % toimialan yhtiöistä on ollut yritystä heikompia ja loput 45 % parempia. Yrityksen kokonaispisteet määräytyvät osa-aluepisteiden keskiarvona.

Suurimmalla osalla (n. 70 %) suomalaisyrityksistä luokituspisteet ovat välillä 30–70. Lisätietoa luokituksesta saa analyysin lopussa olevalta tulkintaohjesivulta sekä osoitteesta [www.kauppalehti.fi/balance/](http://www.kauppalehti.fi/balance/).

## Sanallinen analyysi

Arikoli Oy:n vuoden 2014 tilikausi päättyi syyskuussa.

## Liikevaihto 2,9 kertaistunut tarkastelujaksolla

Arikoli Oy:n liikevaihdon voimakas kasvukehitys jatkui myös viimeksi päättyneellä tilikaudella. Liikevaihtoa kertyi yritykselle 5,0 miljoonaa euroa (2,1 miljoonaa euroa). Liikevaihdon kasvuprosentiksi tuli +140,0%, kun se edellisellä tilikaudella oli +58,7 prosenttia.

Yrityksen käyttömaisuusinvestoinnit olivat 405 tuhatta euroa (90 tuhatta euroa). Investointien määrä ylitti reilusti koko tarkastelujaksoa (2011–2014) vastaavan laskennallisen korvausinvestointitason, joka keskimääräisten suunnitelmapoistojen perusteella laskien olisi ollut 76 tuhatta euroa. Neljän tilikauden tarkastelujakson keskimääräinen investointitaso on ollut 113 tuhatta euroa. Tilikauden investointien ja vuosipoistojen suhde oli 2,6 ja vastaavasti koko tarkastelujaksolta laskettuna 1,5. Liikevaihtoon suhteutettuna investoinnit olivat 8,1 prosenttia (4,3%).

Toiminnan jalostusarvo oli 1,3 miljoonaa euroa (541 tuhatta euroa), joka liikevaihtoon suhteutettuna jalostusasteena oli 25,6 prosenttia (25,9%). Jalostusaste laski näin ollen hivenen edellisvuoden tasosta (0,2 prosenttiyksiköllä).

## Kannattavuus

### Käyttökate ja kustannusrakenne

Liikevaihdon kasvun myötä Arikoli Oy:n käyttökate parani huomattavasti edellisestä vuodesta. Käyttökate kertyi tilikaudella 736 tuhatta euroa, jossa lisäystä edelliseen vuoteen oli 526 tuhatta euroa eli 250,5 %:ia. Myös yrityksen suhteellinen kannattavuus parani huomattavasti, sillä käyttökateprosentti nousi edellisen kauden 10,0 %:sta 14,7 %:iin. Käyttökateen paranemiseen vaikutti osaltaan toimintakulujen liikevaihtoa hitaampi kasvu. Arikoli Oy:n käyttökate oli tasoltaan erinomainen. Se kattoi lainojen hoitomenot, verot, sekä investoinnit ja tuotti lisäksi sijoitetulle pääomalle erinomaisen tuoton.

Taulukko 1:

#### Kustannusrakenne, prosenttia liikevaihdosta

Vuosi	Valmiste- varaston lisäys	Liiket. muut tuotot	Osuus osak. yht. tuloksesta	Aine- käyttö	Ulkopuo- liset palvelut	Henkilöstö- kulut	Muut kulut	Käyttö- kate
2010/09	..	2,4	..	5,1	63,6	13,7	12,7	7,3
2011/09	..	0,9	..	12,8	37,9	20,8	14,1	15,4
2012/09	..	1,2	..	2,8	52,1	24,6	17,5	4,2
2013/09	..	0,8	..	5,4	55,5	15,8	14,0	10,0
2014/09	..	0,5	..	12,9	49,4	10,9	12,5	14,7

Arikoli Oy:n nettorahoituskulut kasvoivat huomattavasti edellisestä vuodesta. Nettorahoituskuluja kertyi tilikaudelta 3 tuhatta euroa, jossa kasvu edelliseen vuoteen oli 1 tuhatta euroa eli 50,0%:ia. Nettorahoituskulujen kasvu johtui lähinnä yrityksen rahoituskulujen kasvusta. Korkokulut kasvoivat edellisestä tilikaudesta 2 tuhatta eurolla, joka osaltaan kasvatti rahoituskuluja. Yrityksen nettovelattomuuden ja erinomaisen vakavaraisuuden ansiosta rahoitusrasite oli matala. Nettorahoituskuluihin kului 0,1 %:ia liikevaihdosta. Käyttökateesta nettorahoituskuluihin kului 0,5 %:ia, joten rahoituksen katasite oli pieni.

### Taloudellinen tulos

Arikoli Oy:n nettotulos monikertaistui edellisestä vuodesta. Nettotulosta kertyi 460 tuhatta euroa, jossa tulosparannusta edelliseen vuoteen oli 351 tuhatta euroa. Myös yrityksen suhteellinen kannattavuus parani tuntuvasti, sillä nettotulosprosentti nousi edellisen kauden 5,2 %:sta 9,2 %:iin. Nettotulosprosentti oli koko tarkastelujakson paras. Pitkän aikavälin tarkastelussa Arikoli Oy:n tuloskunto on ollut erinomainen. Viiden viimeisen tilikauden yhteenlaskettu nettotulos on 735 tuhatta euroa, jolloin keskimääräinen vuositulo on ollut 147 tuhatta euroa. Pitkällä aikavälillä tuottoa omalle pääomalle on kertynyt 25,6 %.

Taulukko 2:

#### Kannattavuuden kehitys

Vuosi	Liike- tulos (%/lv)	Rahoitus- tulos (%/lv)	Netto- tulos (%)	Sijoitetun po:n tuotto (%)	Oman pääoman tuotto (%)	Osinko- suhde (%)
2010/09	0,6	6,9	0,3	1,3	0,5	..
2011/09	12,6	12,0	9,2	38,1	34,7	..
2012/09	0,9	3,8	0,5	2,2	1,4	..
2013/09	7,1	8,1	5,2	26,4	21,6	..
2014/09	11,6	12,2	9,2	76,3	61,6	..

Arikoli Oy:n erinomainen tuloskehitys heijastui myös pääoman tuottoon. Sijoitetun pääoman tuotto nousi huomattavasti edellisen vuoden 26,4 %:sta 76,3 %:iin. Arikoli Oy:n kannattavuus sijoitetun pääoman tuotolla mitattuna oli erinomainen. Pääoman tuottoa arvioitaessa on kuitenkin huomioitava, että Yrityksen sijoitetun pääoman määrä oli vähäinen suhteessa toiminnan volyyymiin. Tällöin pienelläkin tuloksella voidaan saada aikaan korkea pääoman tuottoaste. Yrityksen oman pääoman tuotto oli erinomainen 61,6 % ja kokonaispääoman tuotto erinomainen 42,4 %.

## Vakavaraisuus

### Pääomarakenne

Vaikka Arikoli Oy:n omavaraisuusaste 53 % heikkeni jonkin verran -4,9 %-yksikköä edellisestä vuodesta, oli se tasoltaan edelleen erinomainen. Tappiopuskureita yrityksellä oli tilikauden lopussa 956 tuhatta euroa. Liiketoiminnan volyyymiin nähden puskurit olivat suuret 19,0 % liikevaihdosta, joten ne tukevat hyvin yrityksen jatkuvaa toimintaa. Arikoli Oy:n tasesubstanssi oli tilikauden lopussa 956 tuhatta euroa. Tasesubstanssi kasvoi huomattavasti edellisestä vuodesta ja kasvua kertyi 417 tuhatta euroa eli 77,4 %. Tasesubstanssia kasvatti osaltaan yrityksen 460 tuhannen euron kokonaistulos.

Taulukko 3:

#### Rahoitusrakenteen kehitys

Vuosi	Omavaraisuus- aste (%)	Gearing	Suhteellinen velkaantuneisuus (%/lv)	Nettorahoituskulut per käyttökate (%)
2010/09	52,1	35,0	46,0	3,5
2011/09	51,0	20,0	28,7	1,1
2012/09	63,1	16,0	20,9	5,5
2013/09	57,5	8,0	19,1	1,0
2014/09	52,5	0,0	17,2	0,5

### Velkaantuneisuus

Arikoli Oy:n suhteellinen velkaantuneisuus pysyi edellisen vuoden tasolla. Velkojen osuus liikevaihdosta oli 17,2 %. Yrityksellä ei ollut tilikauden lopussa lainkaan korollisia velkoja. Korolliset velat vähenivät edellisestä vuodesta 45 tuhatta euroa. Yrityksen velkaantuneisuus väheni jonkin verran edellisestä tilikaudesta ja se oli tasoltaan erinomainen. Korollisen nettovelan ja oman pääoman suhde eli Net gearing parani ja oli -35. Koska yritys on käytännössä velaton, on sen rahoituksellinen liikkumavara suuri. Tarvittaessa likviditeettiä voi paikata esimerkiksi pankkirahoituksella.

**Likviditeetti ja maksuvalmius**

Arikoli Oy:n Current ratiolla mitattu maksuvalmius (1,2) parani hieman edellisestä tilikaudesta, mutta oli tasoltaan vain tyydyttävä. Tilikauden lopussa yrityksen rahoistuspuskurit olivat tyydyttävät. Rahavarat, lyhytaikaiset saamiset ja varastot ylittivät lyhytaikaiset velat 197 tuhannella eurolla. Jatkuvaa maksuvalmiutta tukee lisäksi yrityksen positiivinen tulorahoitus sekä matala velkaantuneisuus. Arikoli Oy:n likvidit rahavarat kasvoivat huomattavasti 299 tuhannella eurolla tilikauden aikana. Likvidejä rahavaroja yrityksellä oli tilikauden lopussa 331 tuhatta euroa. Tilikauden lopun perusteella yrityksen kassatilanne oli vain tyydyttävä, sillä likvideillä rahavaroilla olisi pystytty kattamaan vain 28 päivän toimintakulut. Vaikka kassalikviditeetti vaikuttaakin vain kohtalaiselta, niin yrityksen kassavalmius Quick ratiolla mitattuna oli kuitenkin hyvä 1,2.

**Toiminnan tehokkuus**

Tietoa Arikoli Oy:n henkilöstömäärästä ei ollut analyysin tehtäessä käytettävissä, joten henkilöstöperusteisia tunnuslukuja ei ole voitu laskea.

Myyntisaamisten perintä tehostui. Myyntisaamisten kiertoaika nopeutui selvästi edellisestä tilikaudesta. Yrityksen asiakkaat saivat keskimäärin 42 päivän maksuajan. Edellisenä vuonna maksuaikaa annettiin 67 päivää. Myyntisaamisia oli tilikauden lopussa 578 tuhatta euroa. Saamiset sitoivat varoja 196 tuhatta euroa edellistä vuotta enemmän.

Ostovelkojen maksatus tehostui. Ostovelkojen kiertoaika nopeutui selvästi edellisestä tilikaudesta. Yritys sai tavarantoimittajiltaan keskimäärin 65 päivän maksuajan, kun edellisenä vuonna maksuaikaa saatiin 82 päivää.

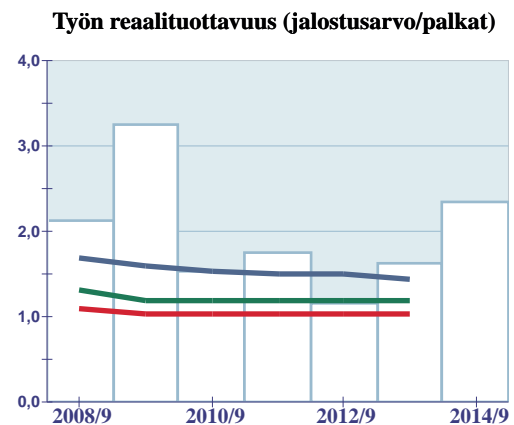
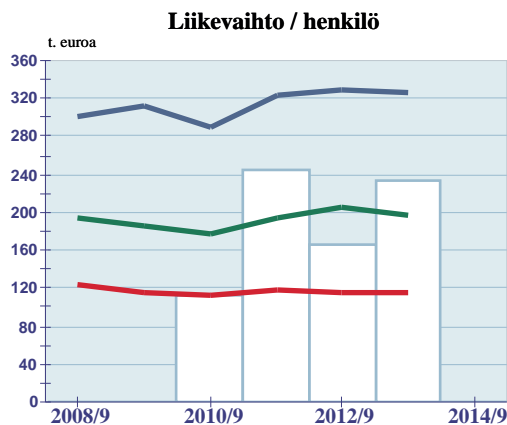
Varastoinnin tehokkuudessa ei tapahtunut oleellisia muutoksia tilikauden aikana. Varastoihin sitoutui pääomaa tilikauden lopussa 71 tuhatta euroa eli 1,4 % liikevaihdosta. Edellisenä vuonna varastot sitoivat 0,0 euroa, joka on 0,0 % liikevaihdosta.

## Tuloslaskelma

Tilikauden pituus	2011/9		2012/9		2013/9		2014/9	
	12 t. euroa	kk %	12 t. euroa	kk %	12 t. euroa	kk %	12 t. euroa	kk %
<b>Liikevaihto</b>	<b>1 714</b>	<b>100,0</b>	<b>1 318</b>	<b>100,0</b>	<b>2 092</b>	<b>100,0</b>	<b>5 020</b>	<b>100,0</b>
+ Valmisteveraston lisäys	..		..		..		..	
+ Liiketoiminnan muut tuotot	16	0,9	16	1,2	16	0,8	23	0,5
+ Osuus osakkuusyhtiöiden tuloksesta	..		..		..		..	
- Ainekäyttö	219	12,8	37	2,8	113	5,4	650	12,9
- Ulkopuoliset palvelut	649	37,9	687	52,1	1 162	55,5	2 481	49,4
- Henkilöstökulut	357	20,8	324	24,6	331	15,8	549	10,9
- Liiketoiminnan muut kulut	241	14,1	231	17,5	292	14,0	627	12,5
<b>Käyttökate</b>	<b>264</b>	<b>15,4</b>	<b>55</b>	<b>4,2</b>	<b>210</b>	<b>10,0</b>	<b>736</b>	<b>14,7</b>
- Suunnitelman mukaiset poistot	48	2,8	43	3,3	61	2,9	153	3,0
- Arvon alentumiset	..		..		..		..	
<b>Liiketulos</b>	<b>216</b>	<b>12,6</b>	<b>12</b>	<b>0,9</b>	<b>149</b>	<b>7,1</b>	<b>584</b>	<b>11,6</b>
+ Osinkotuotot	..		..		..		..	
+ Muut korko- ja rahoitustuotot	2	0,1	1	0,1	..		..	
+ Kirjatut valuuttakurssierot	..		..		..		..	
- Korko- ja muut rahoituskulut	5	0,3	4	0,3	2	0,1	4	0,1
- Sijoitusten ja arvopapereiden arvonalentumiset	..		..		..		..	
+ Osuus osakkuusyhtiöiden tuloksesta	..		..		..		..	
- Välittömät verot	56	3,3	2	0,2	38	1,8	120	2,4
<b>Nettotulos</b>	<b>157</b>	<b>9,2</b>	<b>7</b>	<b>0,5</b>	<b>109</b>	<b>5,2</b>	<b>460</b>	<b>9,2</b>
+ Satunnaiset tuotot	..		..		..		..	
- Satunnaiset kulut	..		..		..		..	
+ Satunnainen osakkuusyhtiötulos	..		..		..		..	
+ Konserniavustukset	..		..		..		..	
<b>Kokonaistulos</b>	<b>157</b>	<b>9,2</b>	<b>7</b>	<b>0,5</b>	<b>109</b>	<b>5,2</b>	<b>460</b>	<b>9,2</b>
- Vapaaehtoisten varausten kasvu	..		..		..		..	
- Poistoerot	..		..		..		..	
- Muut oikaisuerät	..		..		..		..	
- Vähemmistön osuus tuloksesta	..		..		..		..	
<b>Kirjanpidon tulos</b>	<b>157</b>	<b>9,2</b>	<b>7</b>	<b>0,5</b>	<b>109</b>	<b>5,2</b>	<b>460</b>	<b>9,2</b>

### Tehokkuustunnuslukuja

Liikevaihto / henkilö	245 t. euroa	165 t. euroa	232 t. euroa	..
Jalostusarvo / henkilö	89 t. euroa	47 t. euroa	60 t. euroa	..
Henkilöstökulut / henkilö	51 t. euroa	41 t. euroa	37 t. euroa	..
Käyttökate / henkilö	38 t. euroa	7 t. euroa	23 t. euroa	..
Liiketulos / henkilö	31 t. euroa	2 t. euroa	17 t. euroa	..
Nettotulos / henkilö	22 t. euroa	1 t. euroa	12 t. euroa	..
Työn reaalituottavuus (jalostusarvo/palkat)	1,7	1,2	1,6	2,3





## Tase vastaavaa

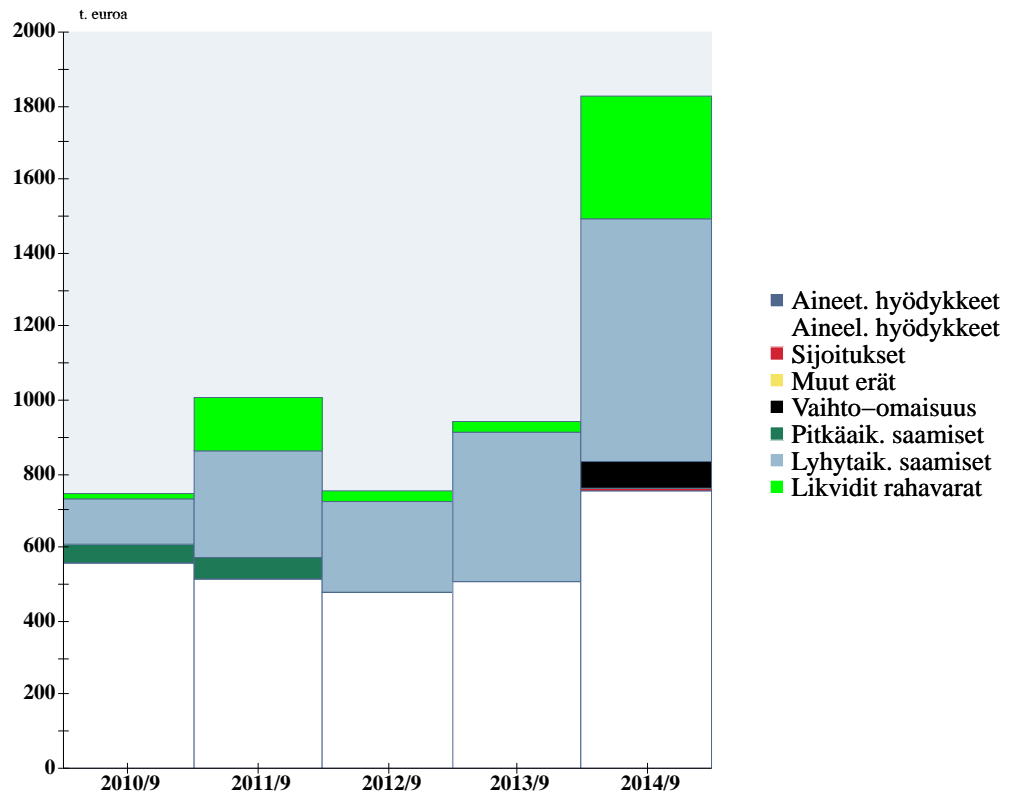
Tilikauden pituus	2011/9		2012/9		2013/9		2014/9	
	12	kk	12	kk	12	kk	12	kk
	t. euroa	%	t. euroa	%	t. euroa	%	t. euroa	%
<b>Pysyvät vastaavat</b>								
<b>Aineettomat hyödykkeet</b>								
Perustamis- ja tutkimusmenot	..		..		..		..	
Liikearvot	..		..		..		..	
Muut aineettomat hyödykkeet	..		..		..		..	
<b>Aineettomat hyödykkeet yhteensä</b>	<b>..</b>		<b>..</b>		<b>..</b>		<b>..</b>	
<b>Aineelliset hyödykkeet</b>								
Maa- ja vesialueet	13	1,3	13	1,7	13	1,4	13	0,7
Rakennukset ja rakennelmat	469	46,6	435	57,6	407	43,1	383	21,0
Koneet ja kalusto	29	2,9	24	3,2	83	8,8	360	19,7
Muut aineelliset hyödykkeet	5	0,5	4	0,5	2	0,2	..	
Keskeneräiset työt	..		..		..		..	
<b>Aineelliset hyödykkeet yhteensä</b>	<b>516</b>	<b>51,3</b>	<b>476</b>	<b>63,0</b>	<b>505</b>	<b>53,5</b>	<b>756</b>	<b>41,4</b>
<b>Pitkäaikaiset sijoitukset</b>								
Sisäiset osakkeet ja osuudet	1	0,1	1	0,1	1	0,1	3	0,2
Muut osakkeet ja osuudet	..		..		..		..	
Sisäiset saamiset	..		..		..		..	
Muut saamiset	..		..		..		..	
<b>Pitkäaikaiset sijoitukset yhteensä</b>	<b>1</b>	<b>0,1</b>	<b>1</b>	<b>0,1</b>	<b>1</b>	<b>0,1</b>	<b>3</b>	<b>0,2</b>
Taseen ulkopuoliset vastuut	..		..		..		..	
Arvostuserät ja poistoero	..		..		..		..	
<b>Vaihtuvat vastaavat</b>								
<b>Vaihto-omaisuus</b>								
Aineet ja tarvikkeet	..		..		..		..	
Keskeneräiset tuotteet	..		..		..		71	3,9
Valmiit tuotteet / tavarat	..		..		..		..	
Muu vaihto-omaisuus	..		..		..		..	
<b>Vaihto-omaisuus yhteensä</b>	<b>..</b>		<b>..</b>		<b>..</b>		<b>71</b>	<b>3,9</b>
<b>Pitkäaikaiset saamiset</b>								
Pitkäaikaiset myyntisaamiset	..		..		..		..	
Pitkäaikaiset lainasaamiset	..		..		..		..	
Pitkäaikaiset muut saamiset	55	5,5	..		..		..	
<b>Pitkäaikaiset saamiset yhteensä</b>	<b>55</b>	<b>5,5</b>	<b>..</b>		<b>..</b>		<b>..</b>	
<b>Lyhytaikaiset saamiset</b>								
Lyhytaikaiset myyntisaamiset	258	25,6	167	22,1	382	40,5	578	31,6
Siirtosaamiset	33	3,3	78	10,3	24	2,5	89	4,9
Lainasaamiset	..		..		..		..	
Lyhytaikaiset muut saamiset	..		..		..		..	
<b>Lyhytaikaiset saamiset yhteensä</b>	<b>291</b>	<b>28,9</b>	<b>245</b>	<b>32,5</b>	<b>406</b>	<b>43,0</b>	<b>666</b>	<b>36,5</b>
Rahoitusomaisuus arvopaperit	3	0,3	3	0,4	..		1	0,1
Rahat ja pankkisaamiset	140	13,9	30	4,0	32	3,4	329	18,0
<b>Vastaavaa yhteensä</b>	<b>1 006</b>	<b>100,0</b>	<b>755</b>	<b>100,0</b>	<b>944</b>	<b>100,0</b>	<b>1 827</b>	<b>100,0</b>

## Tase vastattavaa

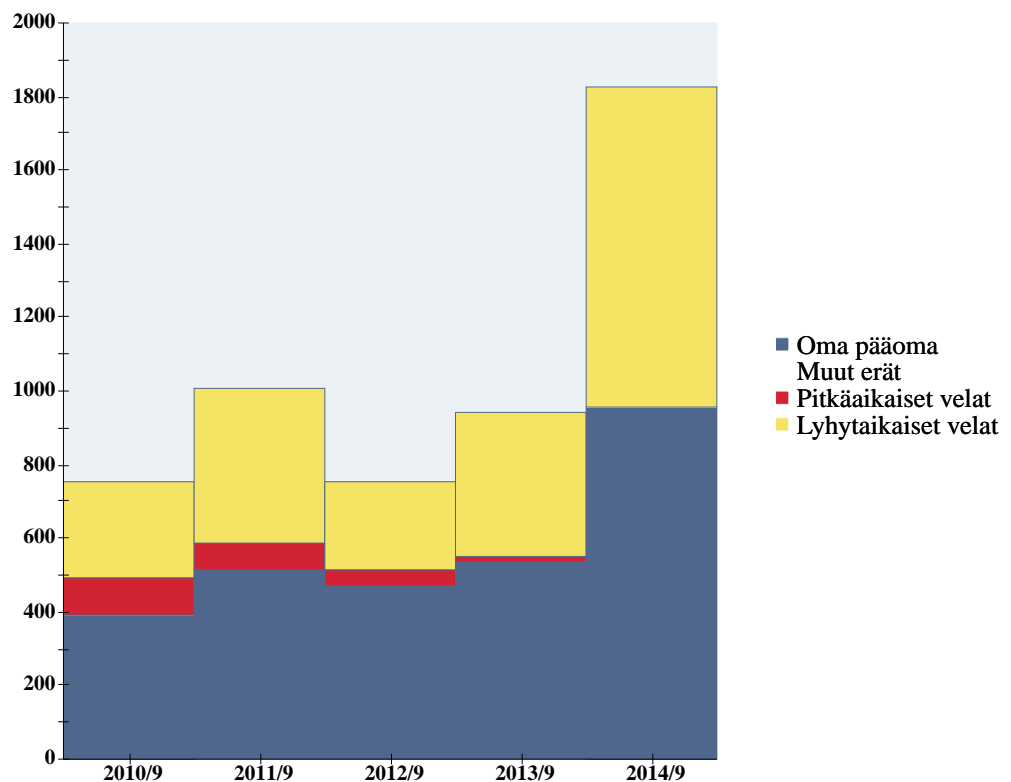
Tilikauden pituus	2011/9		2012/9		2013/9		2014/9	
	12	kk	12	kk	12	kk	12	kk
	t. euroa	%	t. euroa	%	t. euroa	%	t. euroa	%
<b>Oma pääoma</b>								
Osakepääoma	13	1,3	13	1,7	13	1,4	13	0,7
Ylikurssirahasto	..		..		..		..	
Arvonkorotusrahasto	..		..		..		..	
Muut rahastot	..		..		..		..	
Muu sidottu oma pääoma	..		..		..		..	
Edellisten tilikausien voitto / tappio	343	34,1	454	60,1	416	44,0	483	26,4
Tilikauden voitto / tappio	157	15,6	5	0,7	110	11,6	460	25,2
<b>Oma pääoma yhteensä</b>	<b>513</b>	<b>51,0</b>	<b>472</b>	<b>62,5</b>	<b>539</b>	<b>57,0</b>	<b>956</b>	<b>52,3</b>
Pääomalainat	..		..		..		..	
Oman pääoman oikaisu	..		..		..		..	
Muut pääoman luonteiset erät	..		..		..		..	
<b>Tilinpäätössiirtojen kertymä</b>								
Kertynyt poistoero	..		..		..		..	
Vapaaehtoiset varaukset	..		..		..		..	
Erittelemätön tilinpäätössiirtokertymä	..		..		..		..	
<b>Tilinpäätössiirrot yhteensä</b>	<b>..</b>		<b>..</b>		<b>..</b>		<b>..</b>	
Pakolliset varaukset yhteensä	..		..		..		..	
Taseen ulkopuoliset vastuut	..		..		..		..	
Laskennallinen verovelka	..		..		..		..	
<b>Vieras pääoma</b>								
<b>Pitkäaikaiset velat</b>								
Joukkovelkakirjalainat	..		..		..		..	
Vaihtovelkakirjalainat	..		..		..		..	
Pitkäaikaiset lainat rahoituslaitoksilta	75	7,5	45	6,0	15	1,6	..	
Eläkelainat	..		..		..		..	
Saadut ennakot	..		..		..		..	
Pitkäaikaiset ostovelat	..		..		..		..	
Muut pitkäaikaiset velat	75	7,5	45	6,0	15	1,6	..	
<b>Pitkäaikaiset velat yhteensä</b>	<b>75</b>	<b>7,5</b>	<b>45</b>	<b>6,0</b>	<b>15</b>	<b>1,6</b>	<b>..</b>	
<b>Lyhytaikaiset velat</b>								
Lainat rahoituslaitoksilta	30	3,0	30	4,0	30	3,2	..	
Lyhytaikaiset eläkelainat	..		..		..		..	
Tilauksista saadut ennakot	..		7	0,9	7	0,7	7	0,4
Ostovelat	246	24,5	138	18,3	286	30,3	569	31,1
Siirtovelat	81	8,1	29	3,8	27	2,9	156	8,5
Rahoitusvekselit	..		..		..		..	
Muut lyhytaikaiset velat	60	6,0	34	4,5	41	4,3	140	7,7
<b>Lyhytaikaiset velat yhteensä</b>	<b>417</b>	<b>41,5</b>	<b>238</b>	<b>31,5</b>	<b>391</b>	<b>41,4</b>	<b>871</b>	<b>47,7</b>
<b>Vastattavaa yhteensä</b>	<b>1 005</b>	<b>100,0</b>	<b>755</b>	<b>100,0</b>	<b>945</b>	<b>100,0</b>	<b>1 827</b>	<b>100,0</b>

## Taserakenne

### Omaisuuksien rakenne



### Pääomarakenne

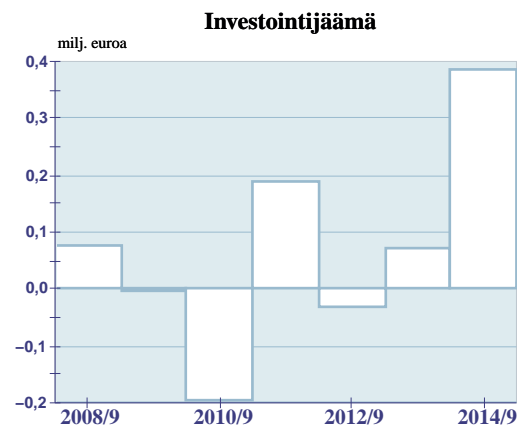
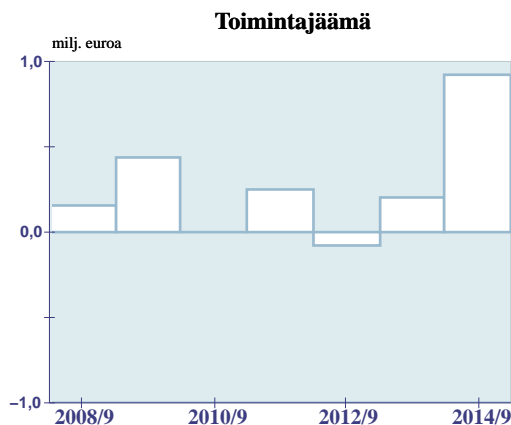


## Kassavirtalaskelma

Tilikauden pituus	2011/9		2012/9		2013/9		2014/9	
	12	kk	12	kk	12	kk	12	kk
	t. euroa	%	t. euroa	%	t. euroa	%	t. euroa	%
<b>Liikevaihto</b>	<b>1 714</b>	<b>109,5</b>	<b>1 318</b>	<b>93,1</b>	<b>2 092</b>	<b>111,5</b>	<b>5 020</b>	<b>104,1</b>
- Myyntisaamisten kasvu	149	9,5	-91	-6,4	215	11,5	196	4,1
- Osatuloutussamien kasvu	..		..		..		..	
+ Saatujen ennakkomaksujen kasvu	..		7	0,5	..		-1	0,0
<b>Myynnin kassatulot</b>	<b>1 565</b>	<b>100,0</b>	<b>1 416</b>	<b>100,0</b>	<b>1 877</b>	<b>100,0</b>	<b>4 824</b>	<b>100,0</b>
+ Liiketoiminnan muut tuotot	16	1,0	16	1,1	16	0,9	23	0,5
- Aineostot	219	14,0	37	2,6	113	6,0	721	14,9
+ Ostovelkojen kasvu	77	4,9	-108	-7,6	148	7,9	283	5,9
- Ennakkomaksujen lisäys	..		..		..		..	
- Henkilöstökulut	357	22,8	324	22,9	331	17,6	549	11,4
- Ulkopuoliset palvelut	649	41,5	687	48,5	1 162	61,9	2 481	51,4
- Muut lyhytvaikutteiset kulut yhteensä	241	15,4	231	16,3	292	15,6	627	13,0
+ Siirtyvien erien lisäys	63	4,0	-123	-8,7	59	3,1	163	3,4
+ Pakollisten varausten lisäys	..		..		..		..	
+ Valmistus omaan käyttöön	..		..		..		..	
<b>Toimintajäämä</b>	<b>255</b>	<b>16,3</b>	<b>-78</b>	<b>-5,5</b>	<b>202</b>	<b>10,8</b>	<b>915</b>	<b>19,0</b>
+ Rahoitustuotot	2	0,1	1	0,1	..		..	
- Rahoituskulut	5	0,3	4	0,3	2	0,1	4	0,1
- Verot	56	3,6	2	0,1	38	2,0	120	2,5
- Osingot	..		..		..		..	
+ Konserniavustukset	..		..		..		..	
+ Satunnaiset tuotot - kulut	..		..		..		..	
<b>Rahoitusjäämä</b>	<b>196</b>	<b>12,5</b>	<b>-83</b>	<b>-5,9</b>	<b>162</b>	<b>8,6</b>	<b>791</b>	<b>16,4</b>
- Investoinnit	7	0,4	3	0,2	90	4,8	405	8,4
- Sijoitusten ja pitkäaik. saamisten muutos	2	0,1	-55	-3,9	..		..	
- Erittelemättömät investoinnit	..		..		..		..	
<b>Investointijäämä</b>	<b>187</b>	<b>11,9</b>	<b>-31</b>	<b>-2,2</b>	<b>72</b>	<b>3,8</b>	<b>386</b>	<b>8,0</b>
+ Pitkäaikaisen vieraan pääoman lisäys	-30	-1,9	-30	-2,1	-30	-1,6	-15	-0,3
+ Lyhytaikaisen vieraan pääoman lisäys	..		..		..		-30	-0,6
+ Pääomalainojen lisäys	..		..		..		..	
+ Oman pääoman lisäys	-35	-2,2	-46	-3,2	-43	-2,3	-43	-0,9
+ Rahavarojen lisäys	124	7,9	-110	-7,8	-1	-0,1	299	6,2
+ Muiden lyhytaikaisten saamisten lisäys	..		..		..		..	
+ Oikaisuerät	..		..		..		..	
<b>Kassalaskelman taseus</b>	<b>33</b>	<b>2,1</b>	<b>49</b>	<b>3,5</b>	<b>43</b>	<b>2,3</b>	<b>42</b>	<b>0,9</b>

Kassavirtapohjaisia tunnuslukuja			
Rahoituskulujen hoitokate	40,2	-19,7	82,0
Investointien tulorahoitus	..	..	180,0
Vieraan pääoman takaisinmaksuaika (kassavirta)	0,5 vuotta	..	0,3 vuotta



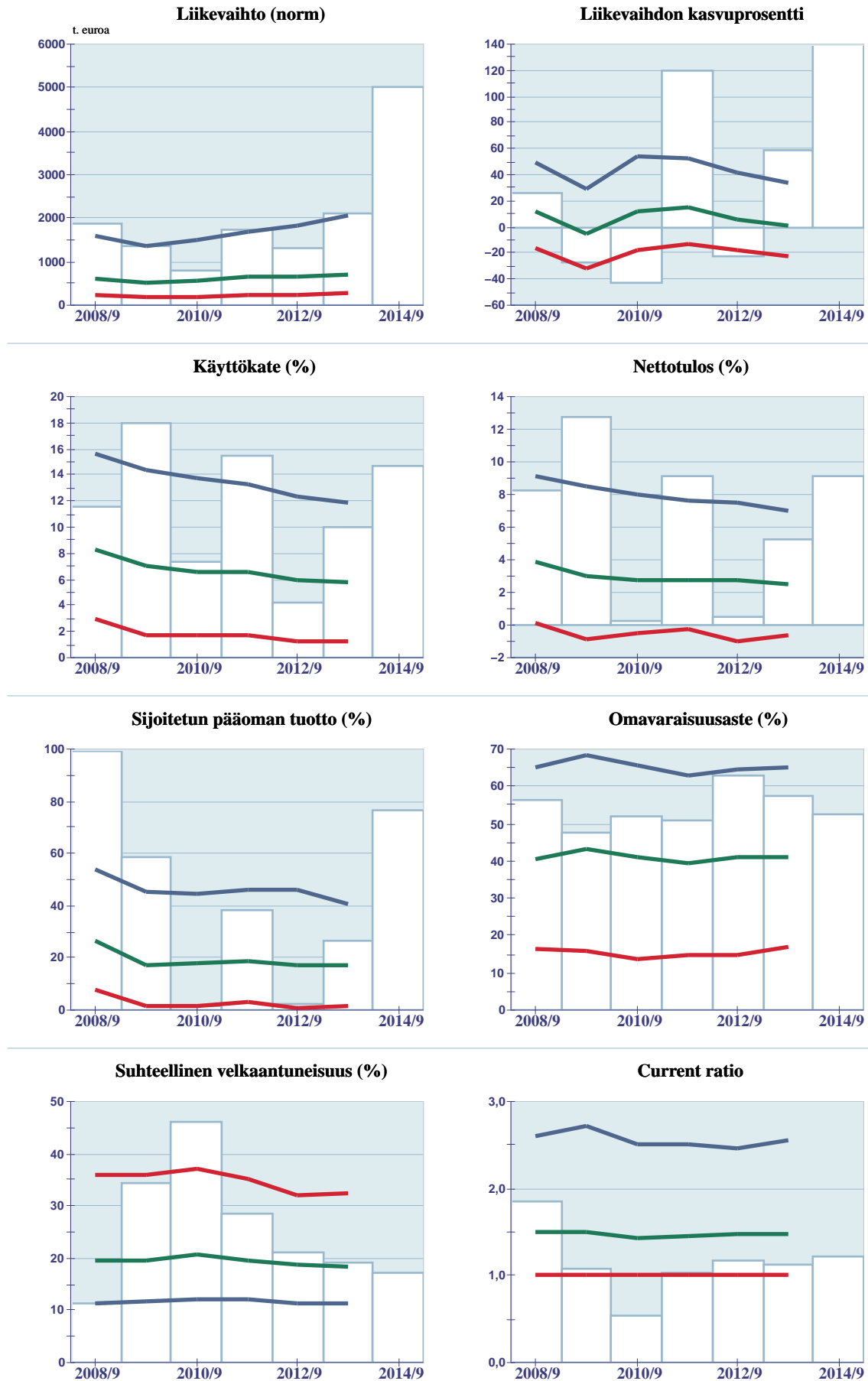
Yritys : Arikoli Oy

Vertailutoimiala : Asuin- ja muiden rakennusten rakentaminen (412)

## Tunnusluvut

Tilikauden pituus	2011/9		2012/9		2013/9		2014/9	
	12	kk	12	kk	12	kk	12	kk
	t. euroa	%	t. euroa	%	t. euroa	%	t. euroa	%
<b>Toiminnan laajuus</b>								
Liikevaihto	1 714	100,0	1 318	100,0	2 092	100,0	5 020	100,0
Liikevaihdon kasvuprosentti		119,7		-23,1		58,7		140,0
Investoinnit	7	0,4	3	0,2	90	4,3	405	8,1
Vastaavaa yhteensä	1 006		755		944		1 827	
Henkilökunta keskimäärin	7	hlö	8	hlö	9	hlö	..	
<b>Kannattavuus</b>								
Käyttökate	264	15,4	55	4,2	210	10,0	736	14,7
Liiketulos	216	12,6	12	0,9	149	7,1	584	11,6
Rahoitustulos	205	12,0	50	3,8	170	8,1	613	12,2
Nettotulos	157	9,2	7	0,5	109	5,2	460	9,2
<b>Pääoma ja sen tuotto</b>								
Pääoman kiertonopeus		2,0		1,5		2,5		3,6
Sijoitettu pääoma (keskimäärin)	572		583		566		770	
Korolliset velat	105	6,1	75	5,7	45	2,2	..	
Tasesubstanssi	513		472		539		956	
Taloudellinen lisäarvo (EVA)	126	7,4	-33	-2,5	75	3,6	412	8,2
Painotettu pääoman kustannus (WACC)		6,0		7,3		6,4		6,4
Sijoitetun pääoman tuotto (%)		38,1		2,2		26,4		76,3
Koko pääoman tuotto (%)		24,8		1,5		17,5		42,4
Oman pääoman tuotto (%)		34,7		1,4		21,6		61,6
<b>Rahoituksen riittävyys</b>								
Korkokate		42,0		13,5		86,0		161,6
Nettorahoituskulut / käyttökate (%)		1,1		5,5		1,0		0,5
Nettorahoituskulut / liikevaihto (%)		0,2		0,2		0,1		0,1
Vieraan pääoman takaisinmaksuaika	0,5	vuotta	1,5	vuotta	0,3	vuotta	0,0	vuotta
<b>Rahoitusrakenne</b>								
Omavaraisuusaste (%)		51,0		63,1		57,5		52,5
Gearing (%)		20,0		16,0		8,0		0,0
Velkaantumisaste		0,2		0,2		0,1		0,0
Nettovelkaantumisaste		-0,1		0,1		0,0		-0,3
Suhteellinen velkaantuneisuus (%)		28,7		20,9		19,1		17,2
Korkorasite (%)		0,2		0,2		0,1		0,1
Korkokulut / korolliset velat (%)		4,2		4,4		3,3		17,0
<b>Käyttöpääoma ja käyttöpääomien kiertoaajat</b>								
Käyttöpääoma	12	0,7	22	1,7	89	4,3	73	1,5
Nettokäyttöpääoma	17	1,0	40	3,0	47	2,2	197	3,9
Myyntisaamisten kiertoaika	55	vrk	46	vrk	67	vrk	42	vrk
Ostovelkojen kiertoaika	103	vrk	70	vrk	82	vrk	65	vrk
Ainevaraston kiertoaika	..		..		..		..	
Valmisteveraston kiertoaika	..		..		..		8	vrk
Koko vaihto-omaisuuden kiertoaika	0	vrk	0	vrk	0	vrk	8	vrk
Vaihto-omaisuus / liikevaihto (%)		0,0		0,0		0,0		1,4
<b>Maksuvalmius</b>								
Quick ratio		1,0		1,2		1,1		1,2
Current ratio		1,0		1,2		1,1		1,2
<b>Tehokkuustunnuslukuja</b>								
Liikevaihto / henkilö	245	t. euroa	165	t. euroa	232	t. euroa	..	
Jalostusarvo / henkilö	89	t. euroa	47	t. euroa	60	t. euroa	..	
Henkilöstökulut / henkilö	51	t. euroa	41	t. euroa	37	t. euroa	..	
Käyttökate / henkilö	38	t. euroa	7	t. euroa	23	t. euroa	..	
Liiketulos / henkilö	31	t. euroa	2	t. euroa	17	t. euroa	..	
Nettotulos / henkilö	22	t. euroa	1	t. euroa	12	t. euroa	..	
Työn reaalityttöavuus (jalostusarvo/palkat)		1,7		1,2		1,6		2,3
<b>Muita taloudellisia tunnuslukuja</b>								
Jalostusarvo / liikevaihto (%)		36,2		28,8		25,9		25,6
Vienti / liikevaihto (%)		..		..		..		..

## Tunnuslukugrafiikka (yrityksen tilinpäätösajankohdan mukaan esitettyinä)



## Toimialaprofiili

Tunnusluku / riskiluokat	Heikko	Tyydyttävä	Hyvä	Erinomainen
<b>Toiminnan laajuus</b>				
Liikevaihto			■	
Liikevaihdon kasvuprosentti			■	
Investoinnit / liikevaihto (%)			■	
Henkilökunta keskimäärin				
<b>Toiminnan tehokkuus</b>				
Pääoman kiertonopeus			■	
Jalostusarvo / liikevaihto (%)		■		
Liikevaihto / henkilö				
Jalostusarvo / henkilö				
Henkilöstökulut / henkilö				
Työn reaalityttövyys (jalostusarvo/palkat)			■	
Ainevaraston kiertoaika				
Koko vaihto-omaisuuden kiertoaika			■	
Vaihto-omaisuus / liikevaihto (%)			■	
<b>Kannattavuus</b>				
Käyttökate (%)			■	
Liiketulos (%)			■	
Rahoitustulos (%)			■	
Nettotulos (%)			■	
<b>Rahoitusrakenne</b>				
Gearing (%)			■	
Net Gearing (%)			■	
Omavaraisuusaste (%)			■	
Suhteellinen velkaantuneisuus (%)			■	
Nettovelkaantumisaste			■	
Vieraan pääoman takaisinmaksuaika			■	
Nettorahoituskulut / liikevaihto (%)			■	
Nettorahoituskulut / käyttökate (%)			■	
Investointien omarahointus (%)		■		
Korkorasite (%)			■	
Korkokulut / korolliset velat (%)		■		
Painotettu pääoman kustannus (WACC)			■	
<b>Pääoman tuotto prosentit</b>				
Sijoitetun pääoman tuotto (%)			■	
Koko pääoman tuotto (%)			■	
Oman pääoman tuotto (%)			■	
Taloudellinen lisäarvo (%)			■	
<b>Käyttöpääomaprozentit</b>				
Käyttöpääoma (%)			■	
Nettokäyttöpääoma (%)			■	
<b>Maksuvalmius</b>				
Current ratio		■		
Quick ratio			■	
Ostovelkojen kiertoaika		■		
Myyntisaamisten kiertoaika		■		

HUOMIO!

Vertailuryhmän tiedot ovat vuodelta 2013 ja yrityksen tiedot tilikaudelta 2013/9 – 2014/9, joten tiedot ovat ainoastaan suuntaa-antavia.

Vaakapylväät kuvaavat yritystä suhteessa toimialaan. Vertailutoimialasta on käytetty viimeisiä saatavilla olevia mediaanitietoja.

## Tulkintaohjeet ja selitykset

### Tilinpäätösanalyysi

Tilinpäätösanalyysi on tehty Yritystutkimus ry:n suositusten ja ohjeiden mukaisesti. Balance Luokituksen vertailutoimialassa on vähintään 30 yritystä. Analyysin toimialavertailuissa on normaalisti vähintään 9 vertailuyritystä. Balance Consulting:n laskema taloudellinen lisäarvo vastaa soveltaen EVA-lukua.

### Tulkittu tilinpäätösanalyysi ja siihen liittyvä luokitus

Sanallisesti tulkittu tilinpäätösanalyysi on tehty Balance Consulting:n tähän tarkoitukseen suunnitteleamalla ohjelmistolla. Ohjelmiston sääntökanta koostuu noin 5000 säännöstä ja sen tuottama analyysi vastaa tilinpäätösanalyytikon vastaavia analyyssejä. Ohjelmisto tuottaa myös yrityksen kokonaistaloudellista tilaa ja kehitystä kuvaavan taloudellisen luokituksen. Seuraavassa taulukossa on esitetty luokituksen luokkarajat sekä eri tunnuslukualueet.

Toiminnan tunnuspiirre	Toiminnan tunnuspiirre
Kasvu	Liikevaihdon kasvu (%) (kolmen vuoden keskiarvo)
Kannattavuus	Sijoitetun pääoman tuotto (%)
Tulos	Nettotulos ennen veroja (%)
Maksuvalmius	Current ratio
Vakavaraisuus	Omavaraisuusaste (%)
Riskinsietokyky	Kolmen muuttujan Z-luku (kertoimet päivitetty)

Arvosana	Arvosana	Alaraja	Yläraja
Erinomainen	A+, A ja A-	70	100
Hyvä	B+ ja B	50	70
Tyydyttävä	B- ja C+	30	50
Välttävä	C ja C-	10	30
Heikko	D	0	10


### Huomio

Balance Consultingin luokitusta on muutettu 2011. Luokituksessa yrityksen menestys suhteutetaan sekä oman toimialan että kaikkiin tietokantamme yrityksiin. Vertailussa käytetään saman kokoluokan yrityksiä. Luokituksessa yritysten saamat pisteet jakautuvat entistä tasaisemmin välille 0–100, normaalijakauman mukaisesti. Näin erottelukyky parantuu ääripäissä, hyvissä ja huonoissa yrityksissä. Lisätietoa luokituksesta ja analyysistä osoitteesta [www.kauppalehti.fi/balance/](http://www.kauppalehti.fi/balance/).

### Tunnukslukugrafiikat

Kuvioissa pystypylväät esittävät tarkasteltavan yrityksen arvoja. Toimialan mediaanit, ylä- ja alakvartiilit on esitetty värillisin käyrin. Kuviossa sininen esittää 75 %:n fraktiilin, vihreä 50 %:n ja punainen 25 %:n. Eli ylimmän viivan yläpuolella on 25 % yrityksistä, keskimmäisen yläpuolella 50 % ja alimman alapuolella 25 % yrityksistä.





**Balance Consulting** tuottaa luotettavia talousanalyysijä  
yritys- ja talousjohdolle. Balance Consulting tarjoaa ratkaisun,  
kun tarpeesi on:

- \* Tunnusluvut ja luokitukset
- \* Taloudelliset analyysit
- \* Toimiala- ja yritysjoukkovertailut

**Lisätietoa palveluista:**  
[www.balanceconsulting.fi](http://www.balanceconsulting.fi)  
[balance@balanceconsulting.fi](mailto:balance@balanceconsulting.fi)  
010 665 2460

**Osta raportit osoitteesta:**  
[tietopalvelut.kauppalehti.fi](http://tietopalvelut.kauppalehti.fi)